

Empowering Women Coping with Breast Cancer

The Israeli Experience

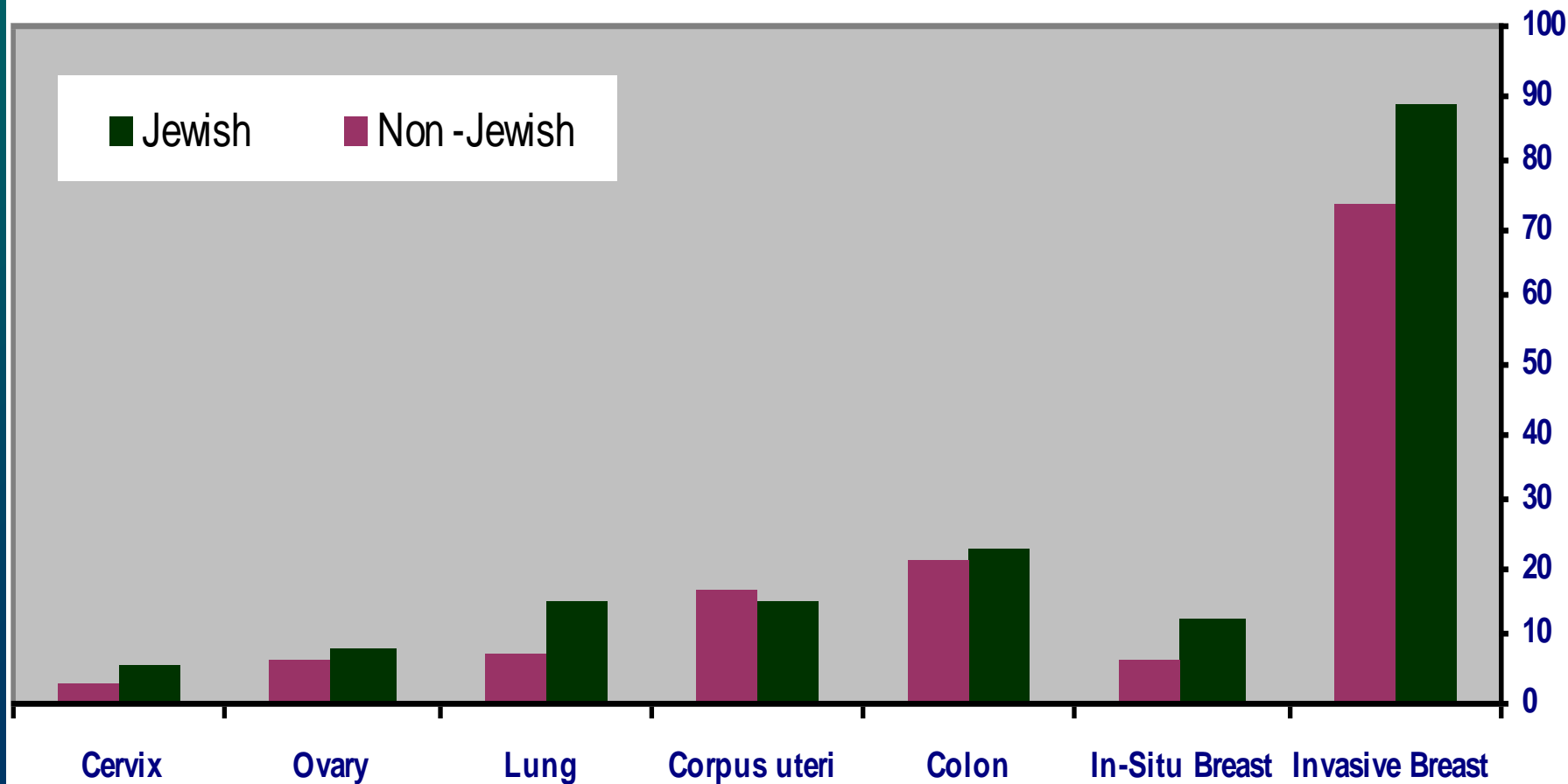
Paris, February 2013



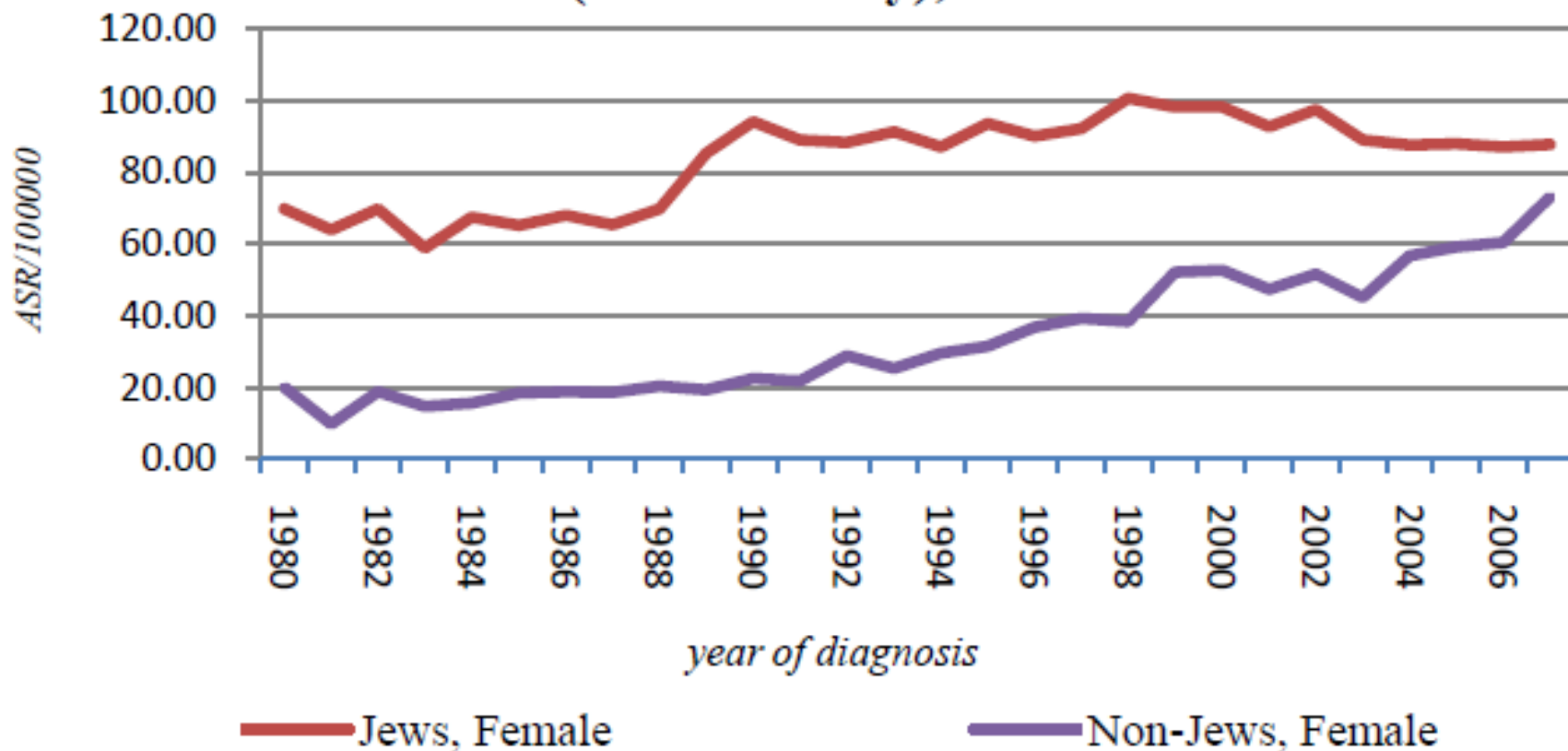
Miri Ziv, Director General

Israel Cancer Association (ICA)

Incidence Rate of Malignant Neoplasms - Jewish & Non-Jewish Females, ISRAEL 2007



Breast (Invasive only), 1980-2007

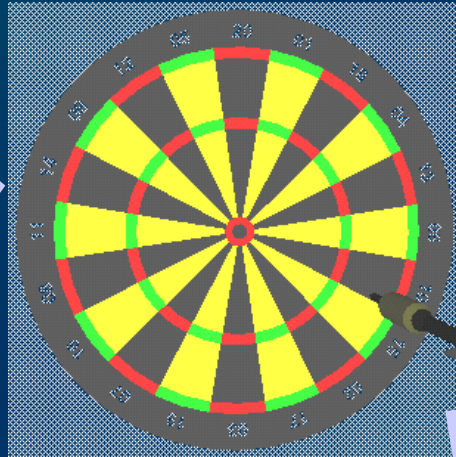




**Promoting
research**

**Promoting
patients' rights**

**Early detection
& promoting
awareness**



**Improving &
updating
treatment
modalities**

**Assistance &
Support in coping
and rehabilitation**

Promoting Patients' Rights



- ◆ Improving contact with the National Insurance
- ◆ Enlarge the health package
- ◆ Initiation of legislation of the law prohibiting discrimination based on genetic information

The Energy Balance



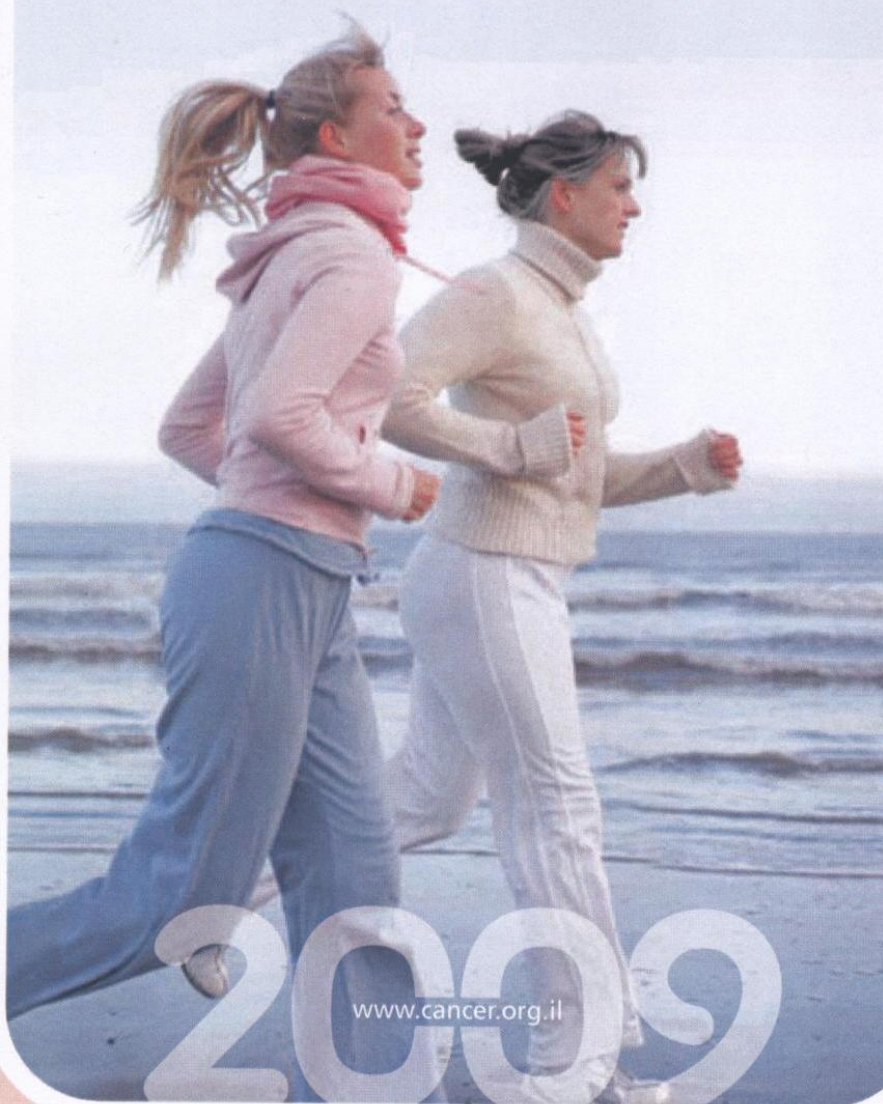


Nutrition & Lifestyle





אוקטובר
חודש
המודעות
לסרטן השד



www.cancer.org.il



**לבחור בריא -
בריאות השד נתונה בידיך!**



מאחת שעברה לאחת שעוברת



אוקטובר
חודש המודעות
לסרטן השד

www.cancer.org.il



- American Cancer Society Guidelines on Nutrition and Physical Activity for Cancer Prevention; *Reducing the Risk of Cancer With Healthy Food Choices and Physical Activity CA- Cancer J for Clinicians* ; Jan 2012
- Global Advocacy for Physical Activity - position statement; *Support for the Inclusion of a Global Target on Physical Activity. GAPA 2012*
- Food, Nutrition, Physical Activity, and the Prevention of Cancer: a Global Perspective; *World Cancer Research Fund ; American Institute for Cancer Research(2007)*
- Obesity and the Economics of Prevention: Fit not Fat; *OECD, 23 September 2010*



Tel Aviv museum square, October 2002

Innovative Use of the Media



**‘The Peace
Center’ Tel Aviv,
2001**

‘Tower of David’, Jerusalem 2002



The ‘Shrine of Book’ 2005



The Panoramic View of Old Jaffa





Don't Turn Your Back on Breast Cancer!

A mammography exam every two years could save your life!

The Israel Cancer Association recommends a test with potentially life-saving impact for the early detection of breast cancer. The sooner the disease is diagnosed, the better the chance of a cure - reaching 90%, or even higher. That's why every woman over the age of 50 is advised to undergo a mammography exam every two years. Women over the age of 40 with a family history of the disease should be checked yearly. BRCA 1-2 gene mutation carriers are advised to undergo MRI testing. All women should be aware of any changes in their bodies and breasts, and should any occur, they should proceed to a breast examination specialist to clarify the nature of these changes. To reduce the risk of morbidity, it is very important to avoid excess weight gain, refrain from smoking, and exercise regularly.

For free informational pamphlets, or if you have any questions, or seek information, please call our hotline at: 1-800-599-995.

Please visit the Breast Cancer Forum on the Israel Cancer Association website at: www.cancer.org.il

"Yad Lehachlama" (Reach to Recovery) of the Israel Cancer Association – assisting women who are coping with breast cancer 1-800-36-07-07

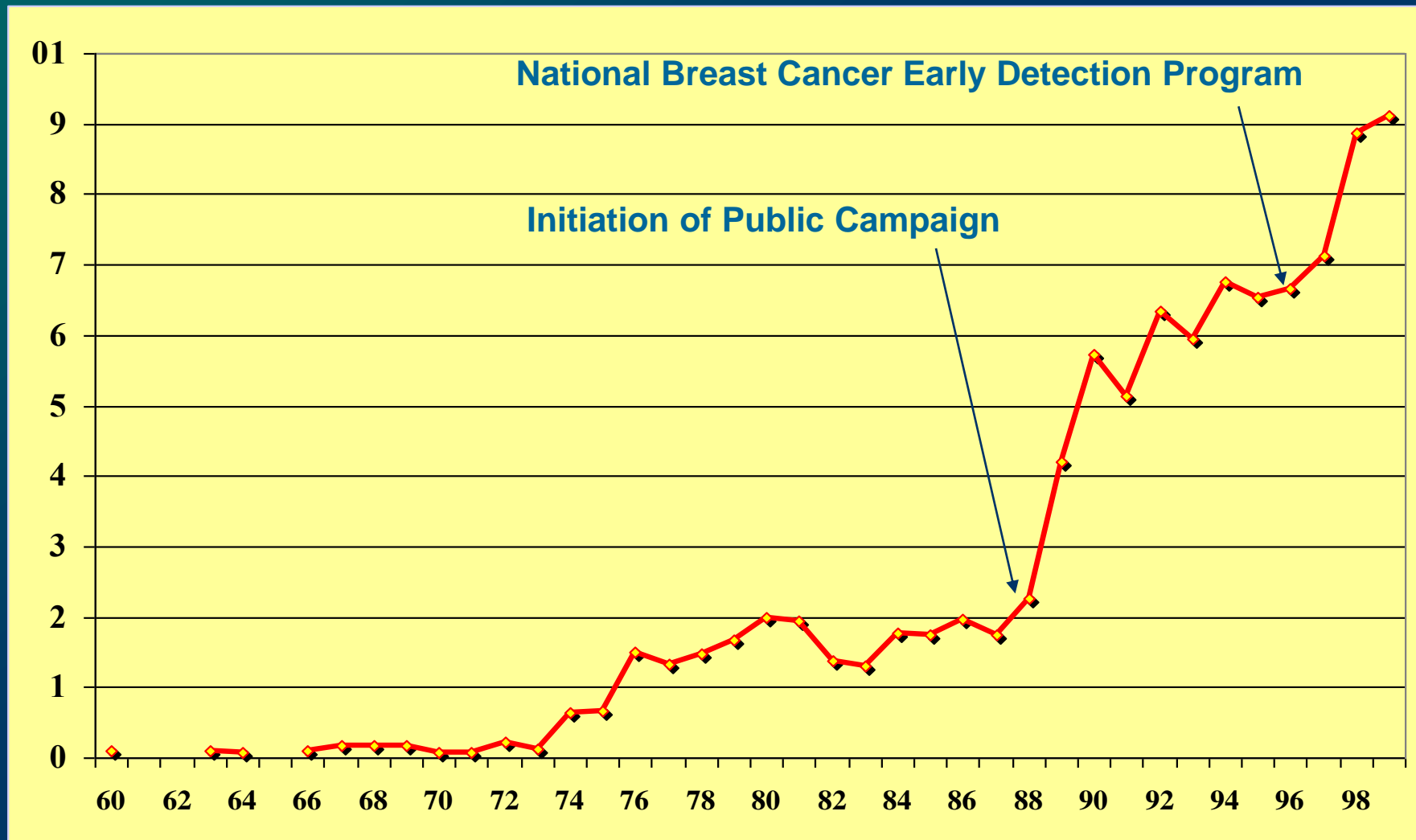
The Israel Cancer Association's activities are made possible by public donations and receive no government funding whatsoever.



*There are Ads that Use it for No Reason.
We Have an Excellent Reason. Your life*



In-Situ Breast Cancer Incidence, ASR / 100,000 , Israel, 1960-1999

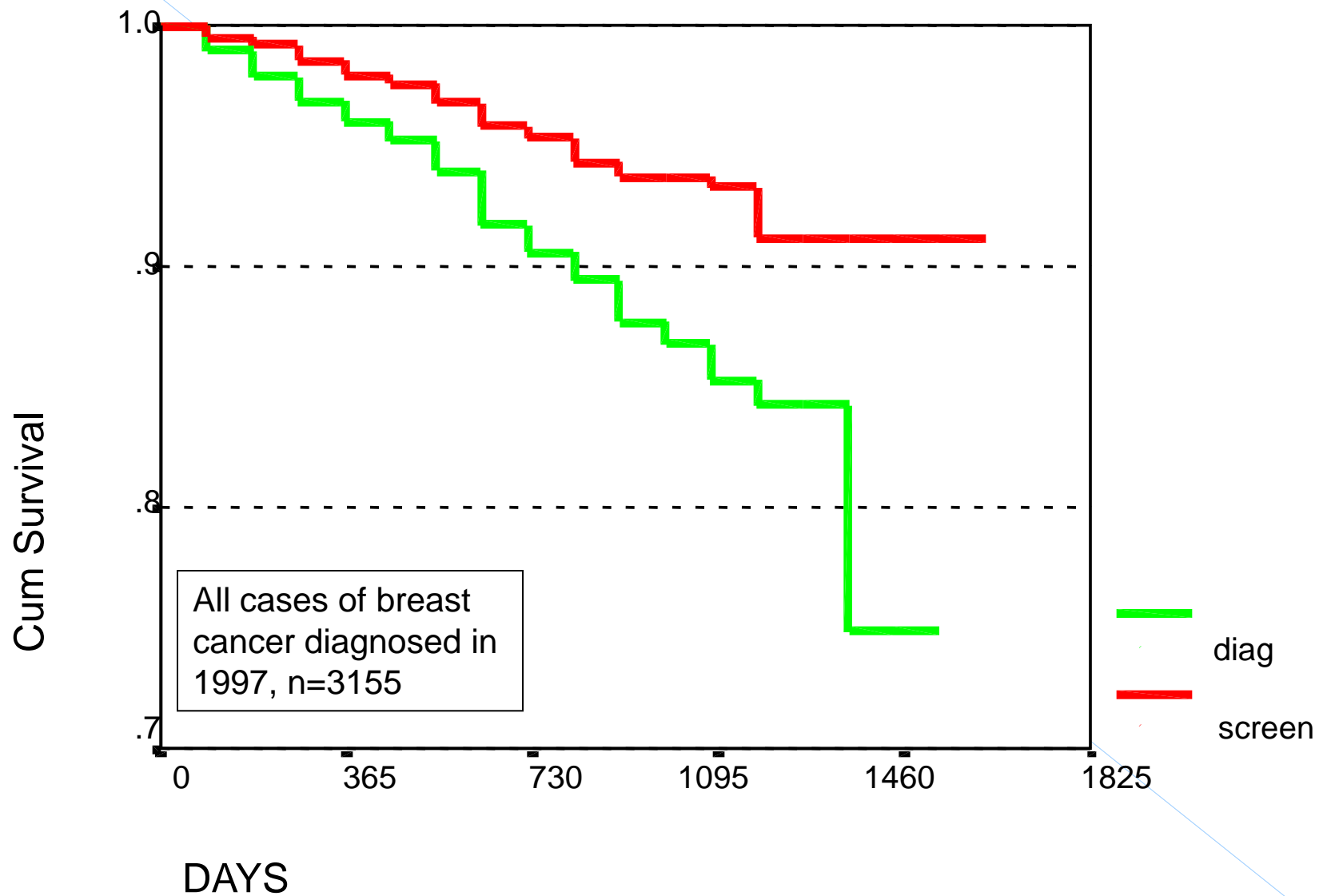


- **National Detection Rate: 6.5/1000 (target > 4.5/1000)**
- **Recall rate: 12% (target < 5%)**
- **Stage at Diagnosis: Stage I = 52.2% DCIS = 18.1%
(target > 70%, stage I+DCIS)**

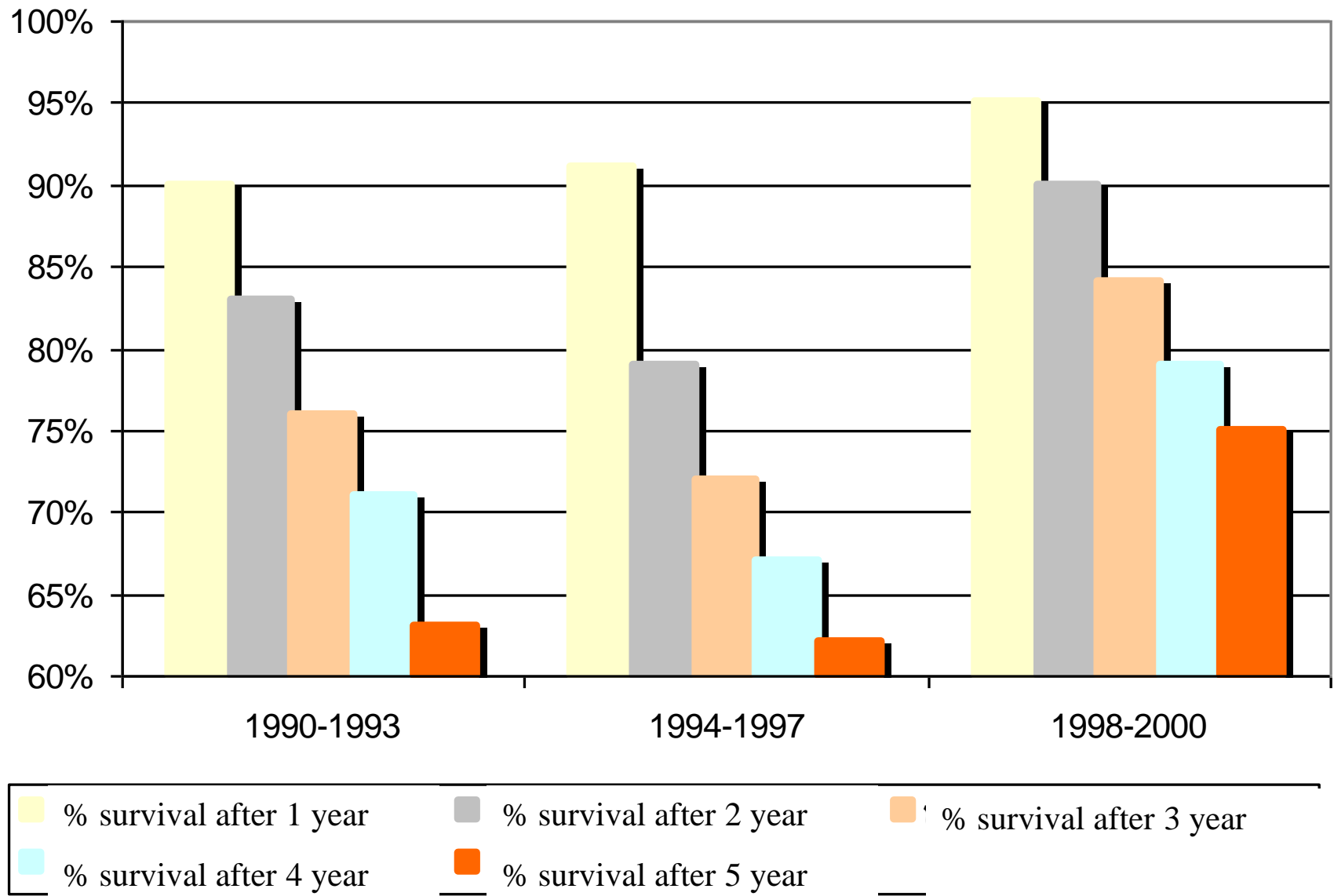
Source: Prof. G. Rennert, The National Israeli Breast Cancer Screening Program. Israel Ministry of Health 2010

Survival by type of mammography

Diagnostic vs screening



Survival Rates among Arab-Israeli Women



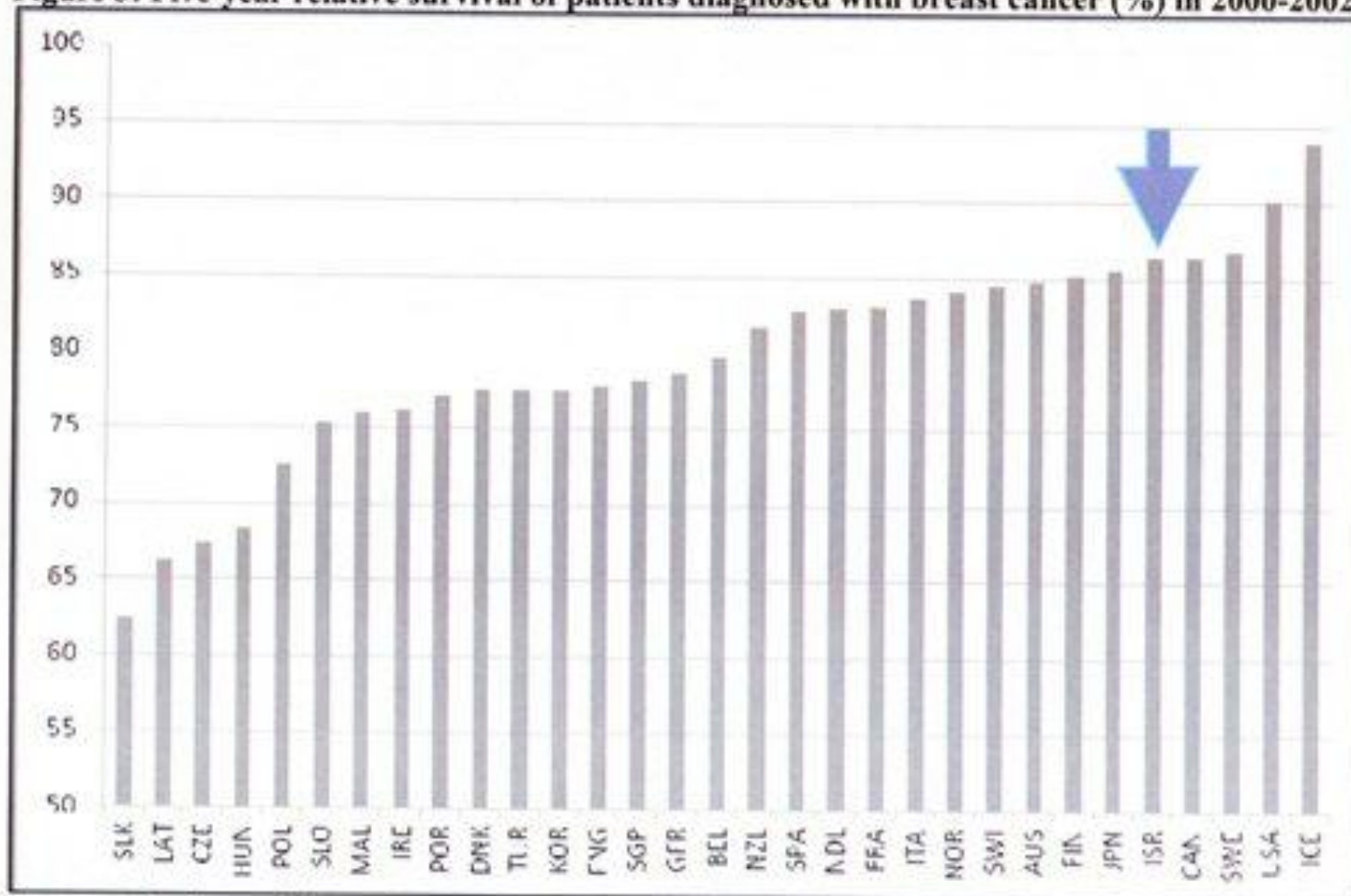
International Comparison, 5-Years Cancer Relative Survival Rates

Lung	Colorectal	Breast	All Sites	Year of Diagnosis	Population
					Women
24.5%	62.8%	86.6%	67.3%	1999 - 2002	Israeli Jews
		77.8%	64.9%	1999 - 2002	Israeli Arabs
18.1%	65.0%	89.1%	66.0%	1999 - 2005	USA
14.9%	57.5%	84.7%	59.7%	1995 - 1999	Italy
12.0%	63.0% *	89.0%	67.0%	2003 - 2005	Finland
14.2%	59.2% *	86.2%	63.3%	1998 - 2002	Norway
8.7%	50.1% *	82.0%		2001 - 2006	England

"*E pur si muove*"

"And yet it moves",
Galileo Galilei, 1633

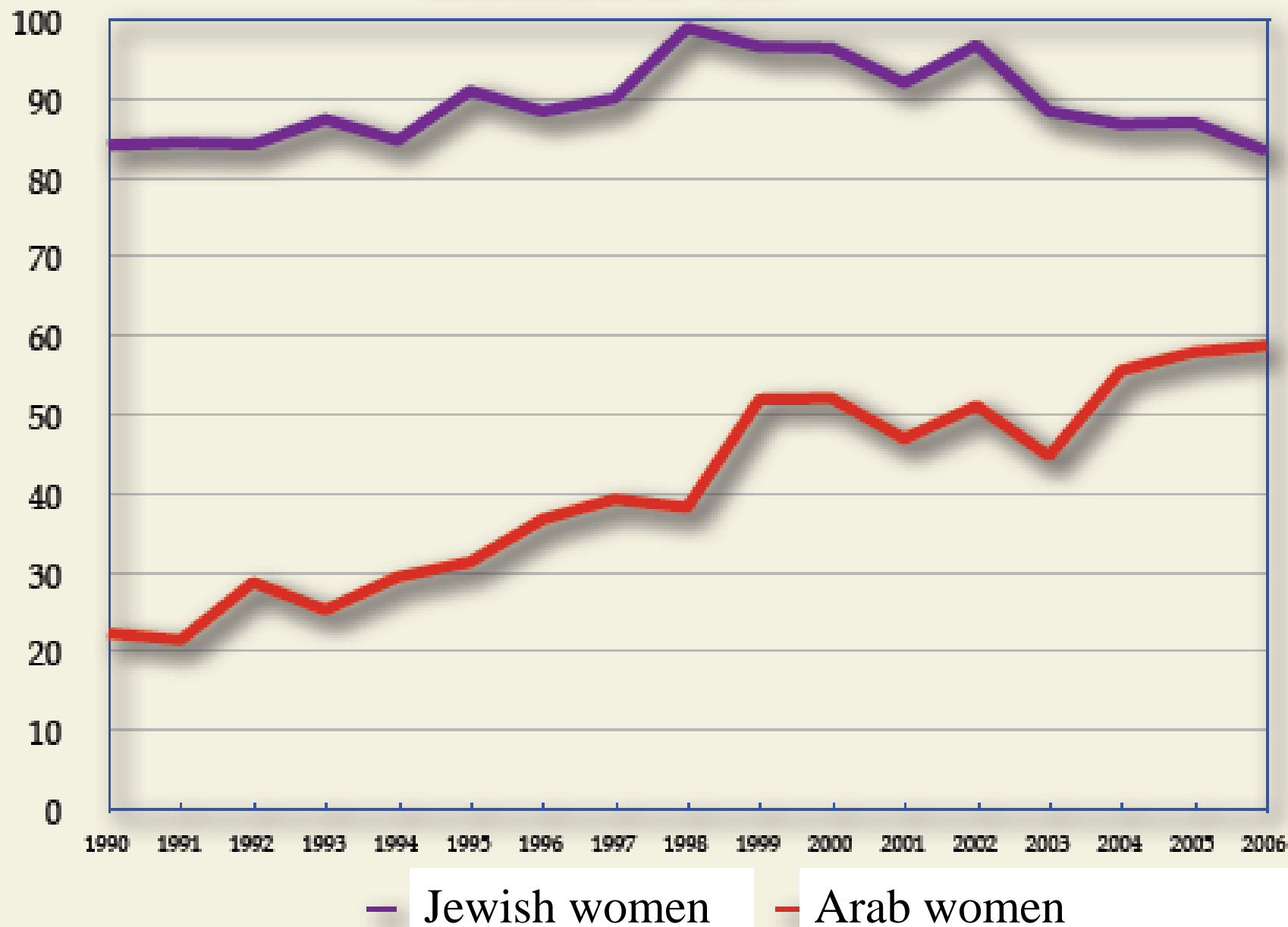
Figure 3: Five-year relative survival of patients diagnosed with breast cancer (%) in 2000-2002*



* These are the dates of diagnosis. Survival up to year 2005-2007 is presented.

Source: EUROCare-4 study

Incidence Rate of Invasive Breast Cancer in Israel



Breast Cancer Mortality Rates – 30% Reduction Between 1998-2009

השכלה המרכזית
לסטטיסטיקה
CENTRAL BUREAU
OF STATISTICS
שיעורי תמותה מתוקנים, לפי סיבה, קבוצת אוכלוסייה ומין, 2009-1998

ADJUSTED MORTALITY RATES, BY CAUSE, POPULATION GROUP AND SEX, 1998-2009

2009

1998

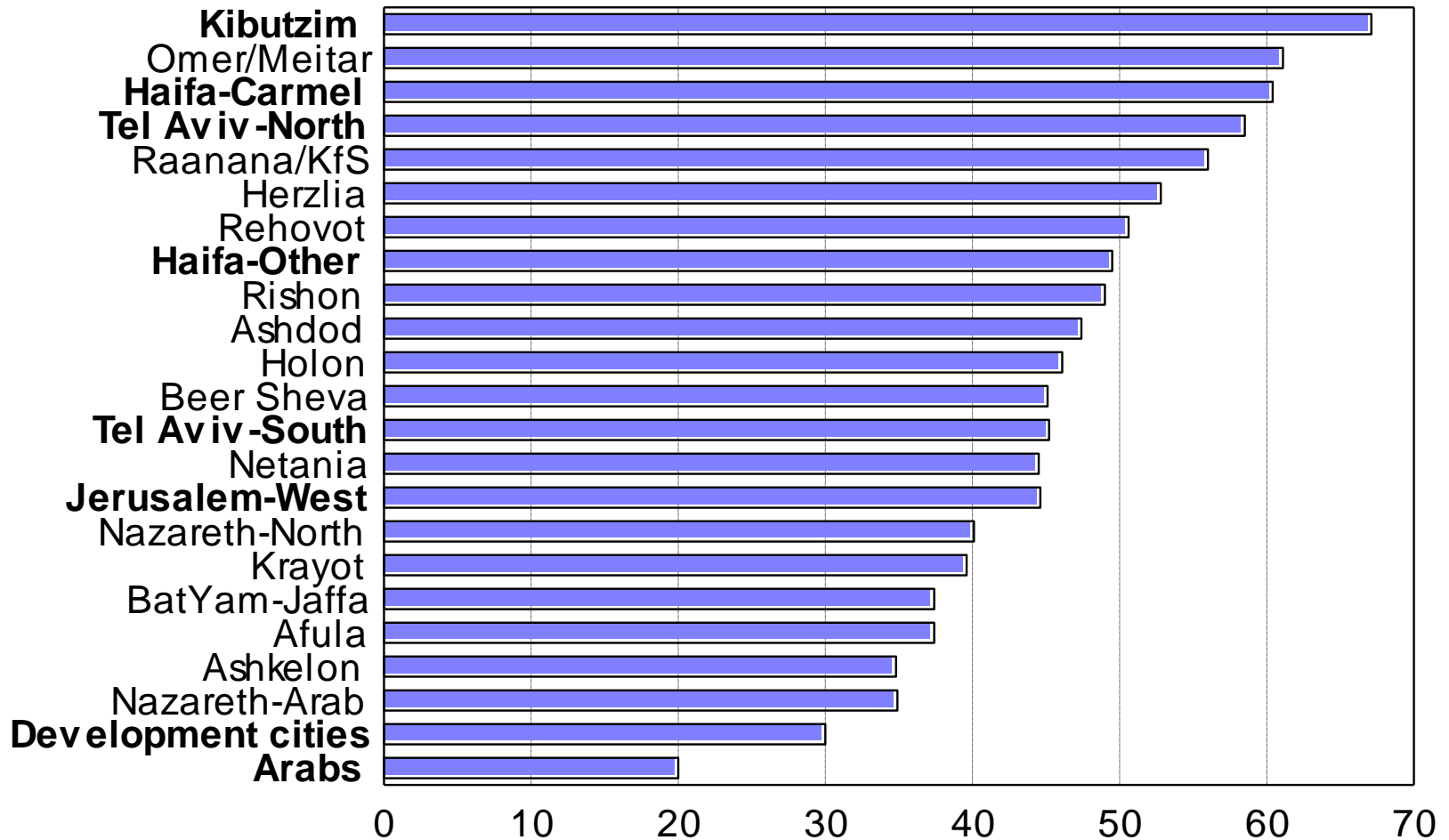
2009	292.5	294.4	305.7	303.0	317.2	326.1	322.8	337.3	350.0	353.1	1998	נקבות
(0.1)	0.0	0.8	0.5	0.6	0.9	0.8	1.0	1.1	1.1	0.6	0.6	סך הכל
6.1	7.1	7.3	7.0	6.3	5.4	5.4	5.5	5.7	6.0	3.8	3.8	מחלות זיהומיות של הפנים
0.8	1.0	0.9	1.2	1.3	1.6	1.3	1.7	1.1	1.3	1.1	1.1	נשמות (המחלות נפרדות)
(0.3)	(0.2)	(0.1)	(0.2)	(0.3)	(0.2)	(0.2)	(0.2)	..	(0.3)	(0.2)	1.1	דלקת כבד גופית
1.2	1.3	1.0	0.6	0.7	1.0	0.8	0.9	1.0	1.3	1.1	1.1	מחלות זרע המוח והעצבים האחרים
												מחלות דלקתיות אחרות
												נשמות חשופות של:
0.5	0.7	0.4	0.6	0.4	0.8	0.5	0.8	0.7	0.8	0.7	0.7	האפוס, חולי הסה ודלק
0.6	0.7	0.7	1.0	0.6	0.6	0.6	0.6	0.8	0.7	0.7	0.7	האפוס
3.5	3.2	3.7	3.4	3.4	3.5	3.4	4.3	3.5	4.0	4.1	4.1	הליכה
10.3	9.7	10.4	10.9	11.2	10.3	11.7	11.8	13.1	12.9	12.6	12.5	המניגם: המחלות של העצב
1.7	1.9	2.1	1.9	2.0	1.9	2.0	2.3	1.7	2.1	2.1	2.1	הכבד וזרעי המרה
6.0	5.8	5.1	6.4	6.1	5.6	6.4	5.9	5.8	4.7	5.4	4.9	הרלוג
(0.2)	..	(0.1)	..	(0.2)	(0.3)	(0.3)	(0.2)	(0.2)	(0.2)	(0.2)	0.1	הרלוג
9.0	8.7	8.9	9.3	9.0	8.6	9.0	8.6	9.3	7.9	7.5	7.5	קב המאמץ, היעדרות ובריאות
1.0	1.4	1.8	2.1	1.7	1.3	1.8	1.7	1.8	1.5	1.5	1.5	קב המאמץ, היעדרות ובריאות
17.4	18.6	18.8	18.4	19.8	20.1	20.0	20.9	21.1	22.3	22.5	22.6	Breast
1.5	1.8	1.5	1.3	1.3	1.4	1.4	1.5	1.4	1.4	1.4	1.4	חלקים אחרים של הרלוג
2.4	2.1	2.9	2.5	2.2	2.4	2.7	2.3	2.4	2.2	2.4	2.5	המחלה
4.5	4.9	4.8	5.0	5.5	5.6	5.1	5.6	5.6	5.9	4.1	5.9	שלמות הרלוג
1.0	1.1	0.9	0.9	1.3	1.1	1.2	1.2	1.2	1.0	0.9	1.0	קב המאמץ, היעדרות ובריאות
3.3	3.4	2.9	2.6	2.9	3.1	3.6	3.8	3.7	2.8	3.0	2.6	המחלה
												המחלה
2.8	3.5	3.8	3.4	3.5	3.3	3.2	4.0	4.1	4.0	4.2	5.5	המחלה
1.2	1.3	1.5	1.6	1.8	1.5	1.9	2.0	1.6	1.7	1.7	1.7	המחלה
3.5	3.7	3.7	3.5	4.1	4.0	3.9	3.7	3.8	4.4	4.0	4.2	המחלה
11.8	14.7	13.8	13.1	12.6	13.2	15.5	13.5	13.6	14.5	16.3	18.1	המחלה
1.4	1.5	1.3	1.1	1.2	1.2	2.3	1.3	1.5	1.8	2.2	1.2	המחלה
15.9	17.9	17.7	18.5	19.1	21.0	23.8	21.5	23.1	23.5	23.6	25.2	המחלה
(0.1)	(0.1)	(0.2)	(0.1)	(0.2)	(0.1)	(0.2)	..	(0.3)	(0.2)	(0.2)	(0.3)	המחלה
..	(0.2)	(0.1)	(0.2)	(0.2)	(0.3)	(0.3)	(0.4)	(0.2)	(0.2)	(0.3)	(0.5)	המחלה
2.8	2.8	2.5	2.8	2.7	2.4	2.7	2.1	2.1	2.2	2.2	2.0	המחלה
1.3	1.5	1.8	1.6	1.5	0.9	1.2	1.4	0.8	1.2	2.6	2.9	המחלה
4.8	6.0	6.0	5.5	5.1	5.9	5.8	6.1	4.6	5.7	7.3	7.6	המחלה
7.1	8.2	9.3	10.7	10.5	10.8	12.5	11.0	12.9	14.3	14.1	15.6	המחלה
13.8	16.9	18.3	18.0	19.4	19.1	21.7	23.3	24.3	25.7	29.5	37.8	המחלה
14.2	14.3	15.6	15.9	17.9	18.3	18.7	18.4	20.4	21.6	19.9	24.0	המחלה

When you get an
invitation for
mammography,
look at it as an

Invitation for Life

Uptake of mammography

CHS, 1999-2000





בית חולים
מחלקת
ממוגרפיה

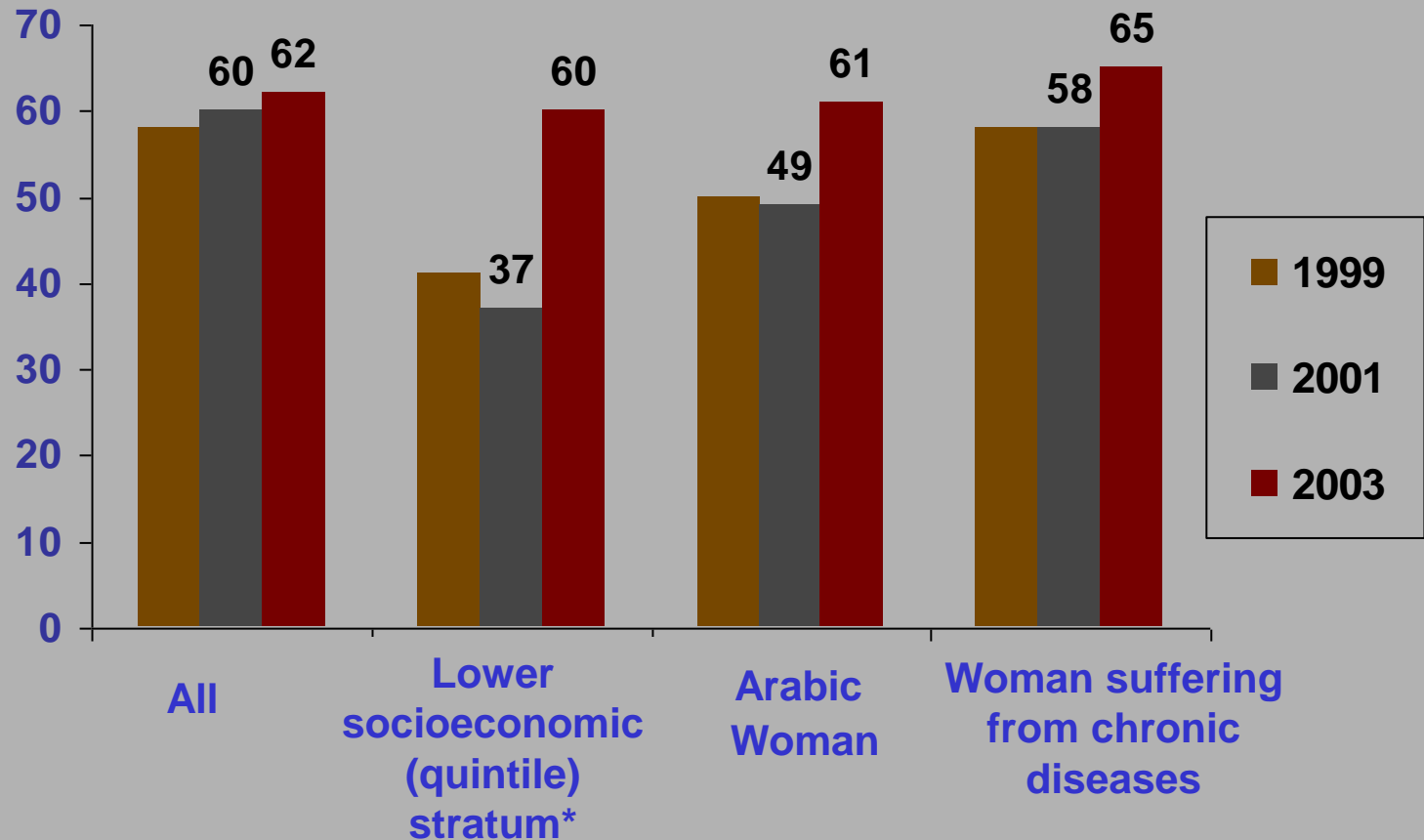


ניידת
ממוגרפיה
ארצית
של
האגודה
למלחמה
בסרטן

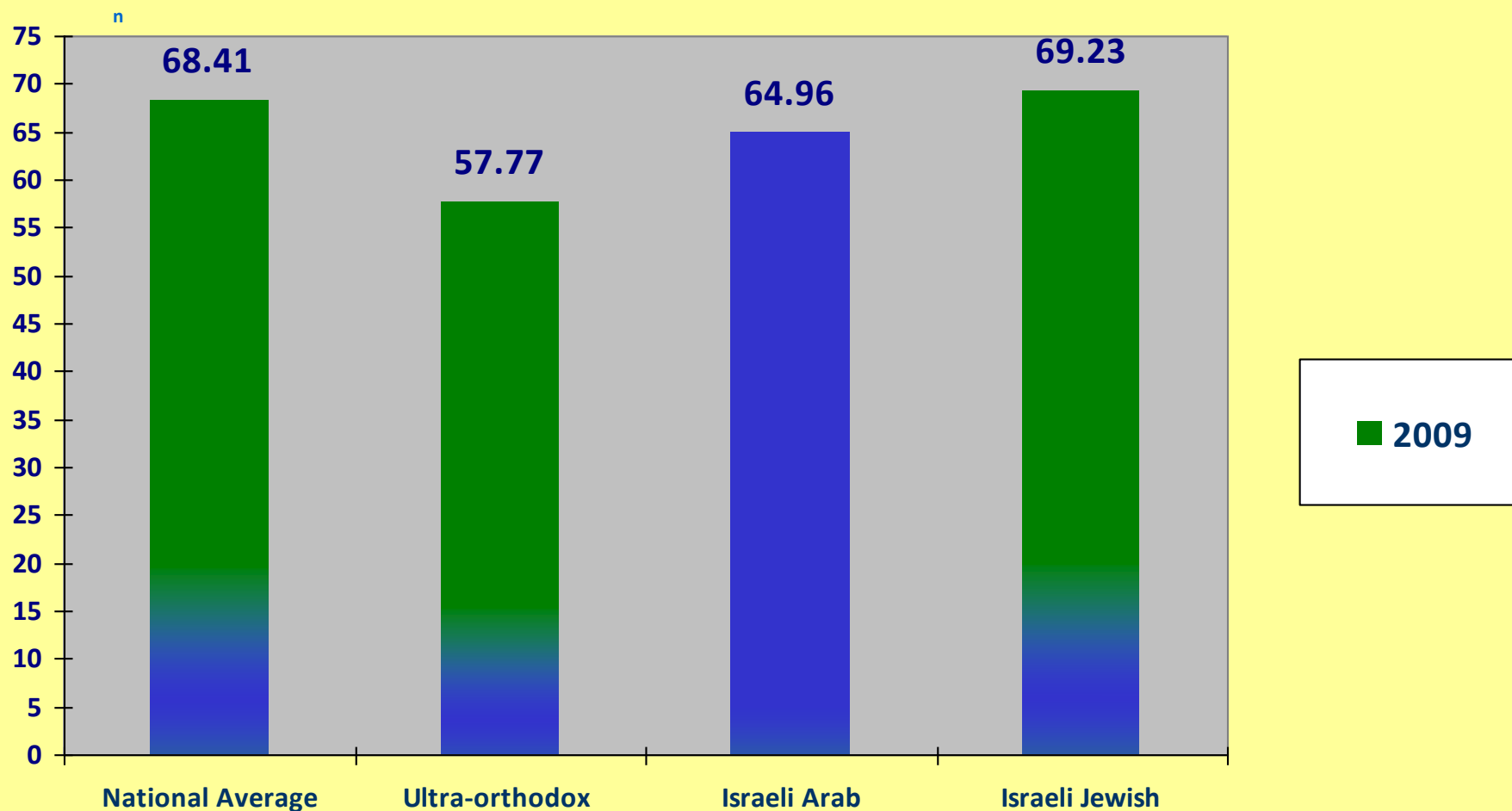


Mammography Screening Rates

Woman over 50

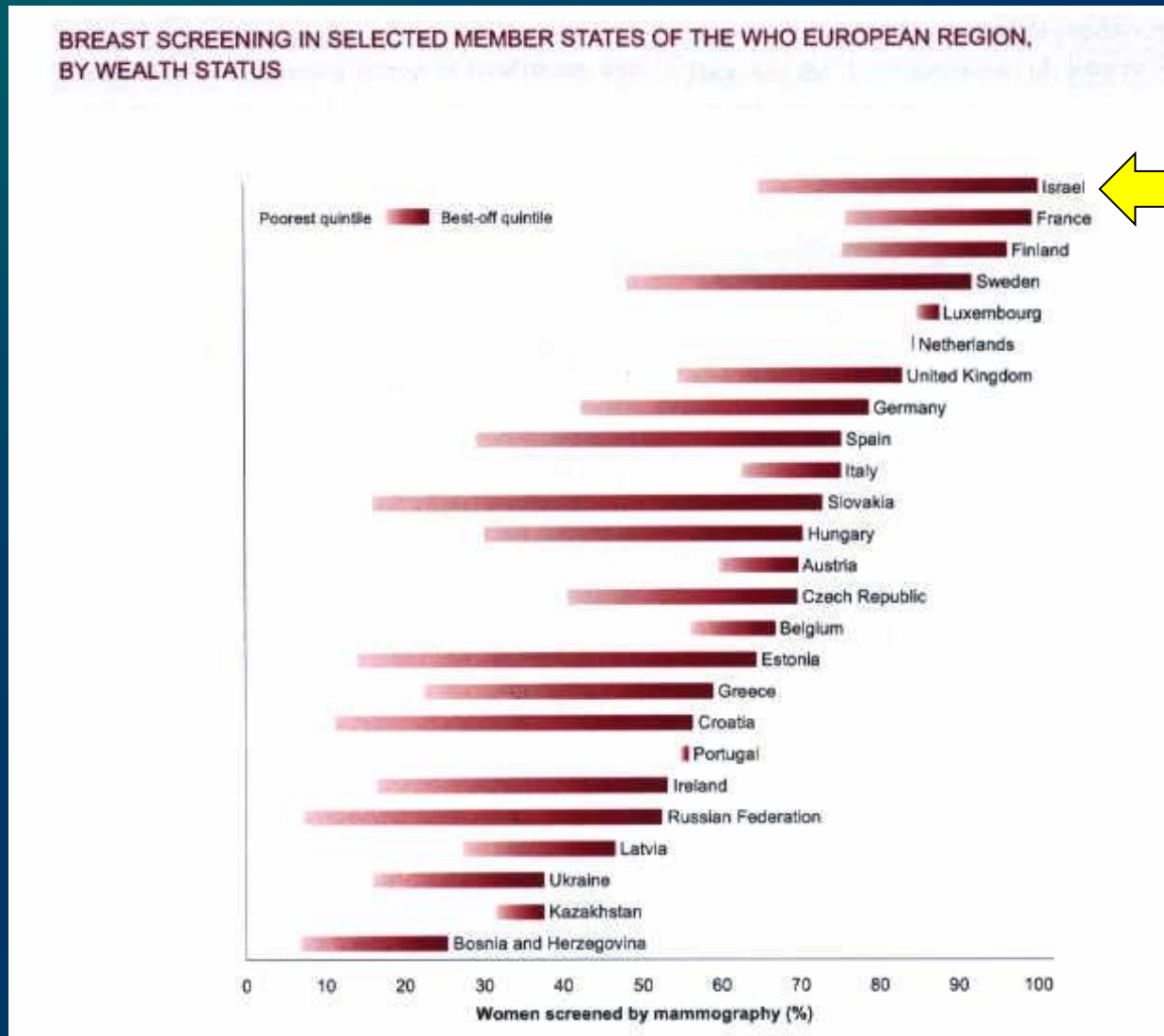


Bridging the Gaps: Mammography Compliance Rate among Women age 50-74, by Sector

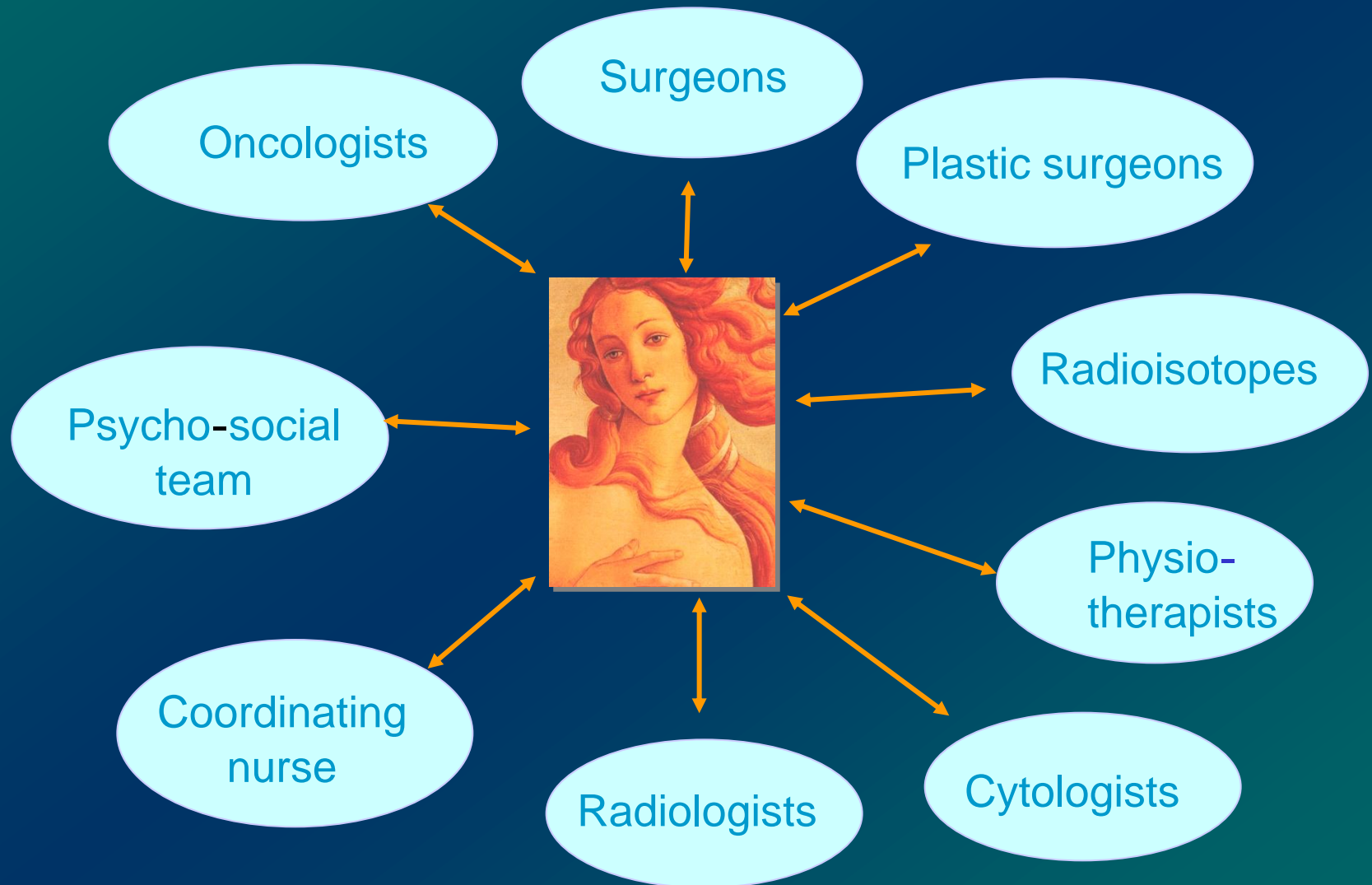


Source: National Israeli Breast Cancer Detection Program Report 2010;
Prof. Gad Rennert

IARC/WHO survey examined the differences in mammography compliance, according to wealth status, in 25 countries of the European region. **The survey found that Israel leads in mammography compliance rates.**



Comprehensive Breast Cancer Center





Breast Comprehensive Care Unit, Rambam Medical Center - Haifa

Kaplan Medical Center



Linn Medical Center

Meir Medical Center

Breast Care Center The Holly-Family Hospital in Nazareth





“Reach to Recovery” Volunteers

**We can
beat this
Together**
We're here for you

Efrat Atar-Datz, 32,
Planning and Control
Director

Tami Rimon, 48,
Saleswoman

Sarka Yaron, 63,
Lawyer

Mor Laufer, 36,
Social Worker

Orna Kalron, 49,
Insurance Agent

Zahara Duvdevani, 70+,
Registered Nurse

Dana Zemler, 41,
Self-Employed

Maya Haetzrhi, 40+,
Medical Secretary

Adi Greenbaum, 35,
Legal and Parliamentary
Advisor



"REACH TO RECOVERY"(YAD LEHACHLAMA), OF THE ISRAEL CANCER ASSOCIATION

These are all real women coped with breast cancer and can help you cope with the disease. In a telephone conversation, a meeting over a cup of coffee, through problems sharing and encouragement.

To contact one of the hundreds of volunteers call Yad-Lehachlama Of the Israel Cancer Association now: **1-800-36-07-07**
For information on medication, treatments and replies To all questions free of charge: **1-800-599-995**, www.cancer.org.il



Sexuality & Fertility Consultation

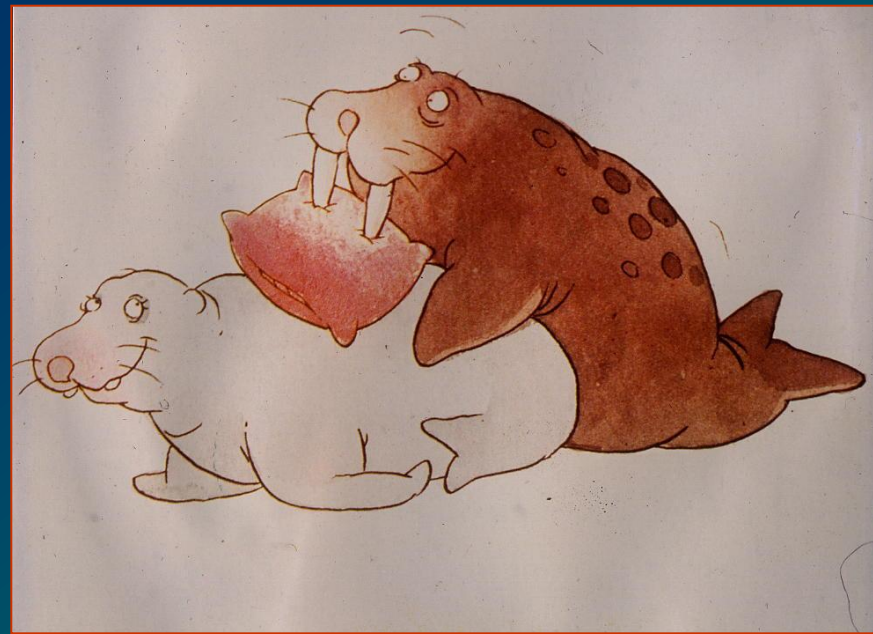
מיניות ופוריות האשה



חוברת הדרכה לאשה שחלתה בסרטן



האגודה למלחמה בסרטן



The 'Look Good Feel Better' Program





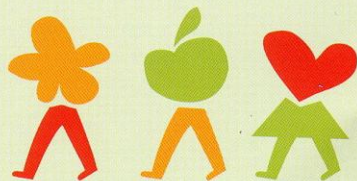


צעדים לאיכות חיים



צעדים לאיכות חיים

יומן פעילות
דוח פעילות שבועי



- **Physical activity and body composition, body physique, and quality of life in premenopausal breast cancer patients during endocrine therapy - a feasibility study.**

Hojan K et al., Acta oncologica , February 2013

- **Meeting the physical activity guidelines and survival after breast cancer: findings from the after breast cancer pooling project.**

Beasley JM et al., Breast Cancer Research Treatment, January 2012

- **Physical activity and breast cancer survivorship**

Schmitz K., Recent Results Cancer Research, 2011

- **Risks and benefits of physical activity among breast cancer survivors who have completed treatment.**

Schmitz KH et al, Women's Health, March 2010



עם הפנים לעתיד

החיים לאחר הטיפולים במחלת הסרטן
מדריך למחלימים

Surviving and living a Healthy Life







Celebrating Life 2007

‘Dancing with
the Stars’

Toll-free Tele-information in Hebrew, Arabic and Russian

Printed Information in Hebrew, Arabic and Russian



השד בישראל. אחת מכל שמונה נשים בישראל, עלולה לחלות בסרטן השד וככל שהמחלה מאובחנת בשלבים המוקדמים עולים סיכויי הרפוי לכ - 90%. מסתמן כי מספר הנשים אשר מחלימות מסרטן השד עולה בהתמדה בזכות הגילוי המוקדם ובזכות שיפור דרכי הטיפול והגברת המודעות הנרחבת בארץ.

האגודה למלחמה בסרטן פועלת בכל החזיתות בכדי להפחית את התמותה מסרטן השד בקידום מחקר, איבחון מוקדם של סרטן השד שיפור דרכי הטיפול והשיקום, בקידום זכויות החולה ובשיפור איכות חייה.

יד להחלמה



נשים שהחלימו מסרטן השד, מסייעות לחולות חדשות בתהליך ההתמודדות

חודש המודעות



כל שנה בחודש אוקטובר מציינת האגודה, כמו מדינות רבות אחרות, את חודש המודעות לסרטן השד

סרטן השד - מידע כללי



קראו על המחלות השונות, אמצעי האיבחון, הגנטיקה, סוגי הטיפולים. העזרו המילון המונחים

סרטן השד - מידע כללי

יד להחלמה

ניידת הממוגרפיה

פורום סרטן השד

פעילויות האגודה

מניעת סרטן השד

אבחון מוקדם

סרטן שד דלקתי

סרטן השד בצעירות

סרטן השד בגברים

הטיפול הכירורגי

הטיפול הקרינתי

הטיפול ההורמונלי

התמודדות ושיקום

מיניות ופוריות האישה

ימי עיון סרטן השד

סקירת מאמרים

מחקרים קליניים

פעילויות האגודה



על ארגון 'יד להחלמה', קידום המודעות, קידום המחקר, התכנית הלאומית לגילוי מוקדם ועוד

סרטן שד דלקתי



קראו על סוג נדיר זה של סרטן שד. על התסמינים, האיבחון והטיפול וההתמודדות

פורום סרטן השד



מנוהל על ידי אנשי מקצוע בכירים המומחים בתחום האונקולוגיה והכירורגיה

ניידת הממוגרפיה



האגודה יזמה את רכישת ניידת הממוגרפיה 'מיכל' בשביל נשים המתגוררות ביישובים מרוחקים

מניעת סרטן השד



אורח חיים בריא הינו אחת הדרכים החשובות שנמצאו כמפחיתות סיכון לחלות בסרטן השד

הטיפול הכירורגי



על ניתוחים משמרי שד, הסרה מלאה, שיחזור שד, כריתת שד מניעתית ועוד

סרטן השד בגברים



סרטן נדיר זה מופיע במרבית המקרים אצל גברים מעל גיל 60

סרטן השד בצעירות



כ-6 אחוזים מכלל הנשים החולות בסרטן שד הן צעירות. מידע על האבחון, ההתמודדות, השיקום ועוד

התמודדות ושיקום



על דרכי ההתמודדות עם המחלה, עם הטיפולים, דרכי השיקום, על הקשר עם בני המשפחה ועוד

הטיפול ההורמונלי



הטיפול ההורמונלי מהווה טיפול, המשלים במקרים רבים את הטיפול הניתוחי, הקרינתי והכימותרפי.

הטיפול הקרינתי

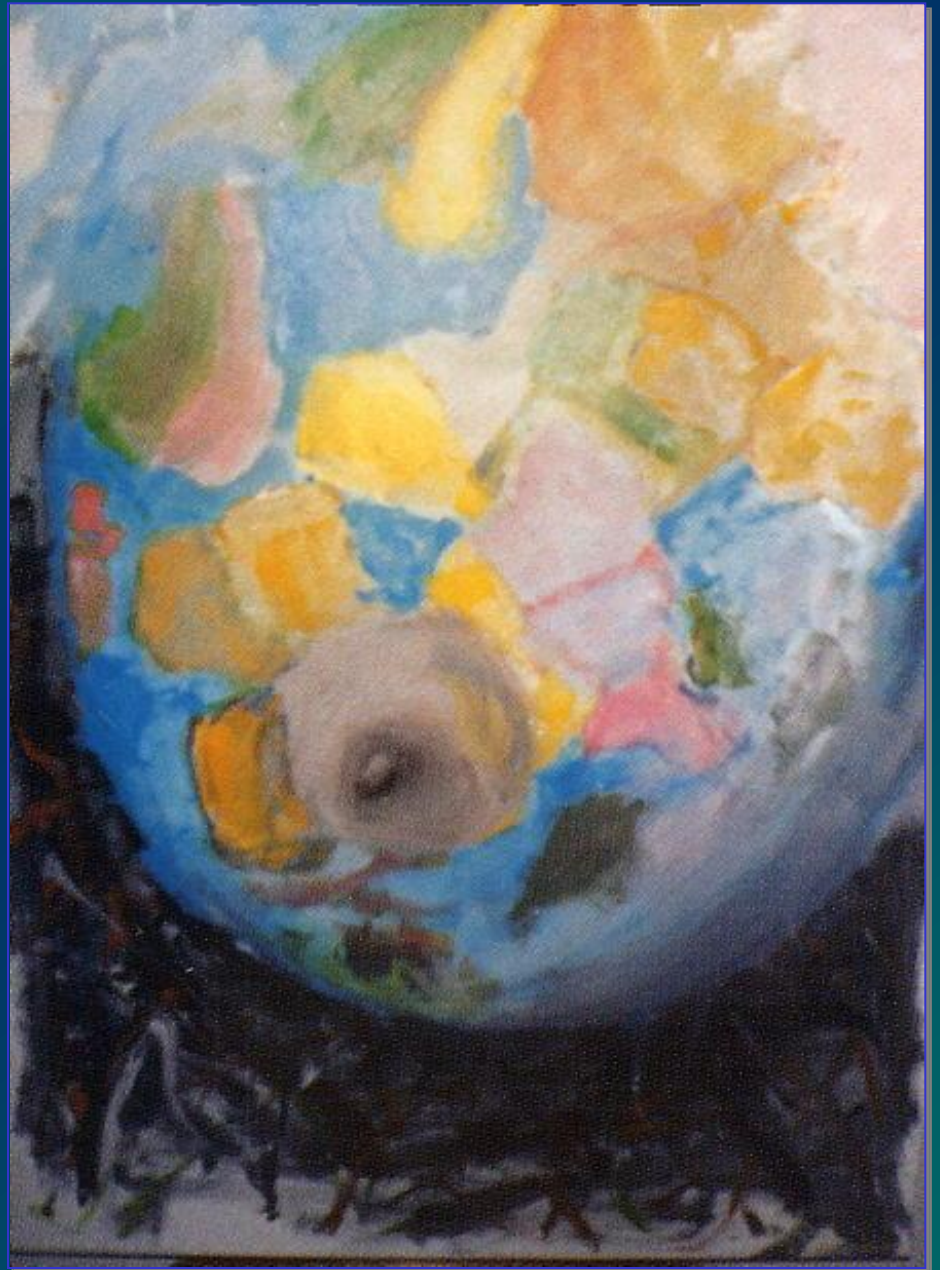


הסבר מפורט על הטיפול בקרינה לשד, תופעות הלוואי, הטיפול בעור ועוד

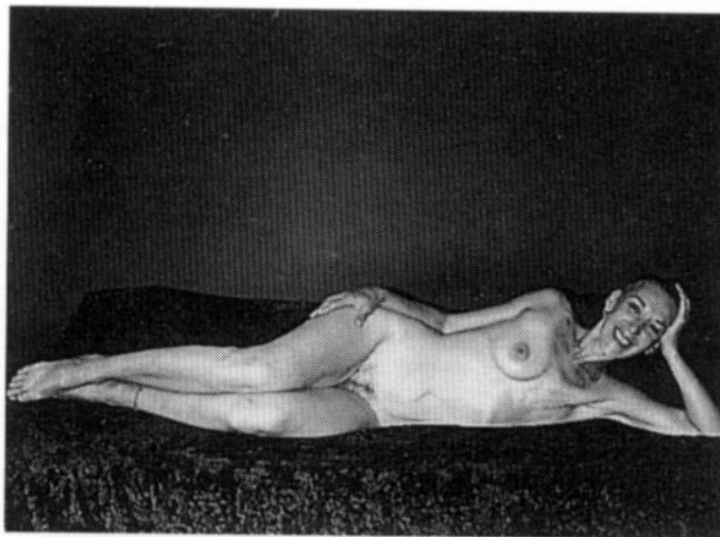
www.cancer.org.il

“In First Person” Exhibition

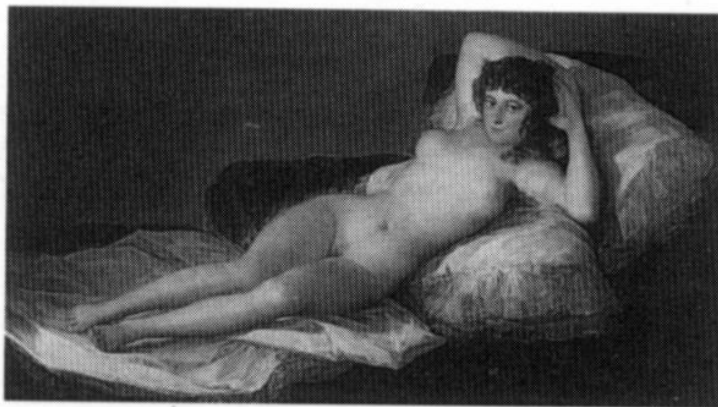
Sara



Keren



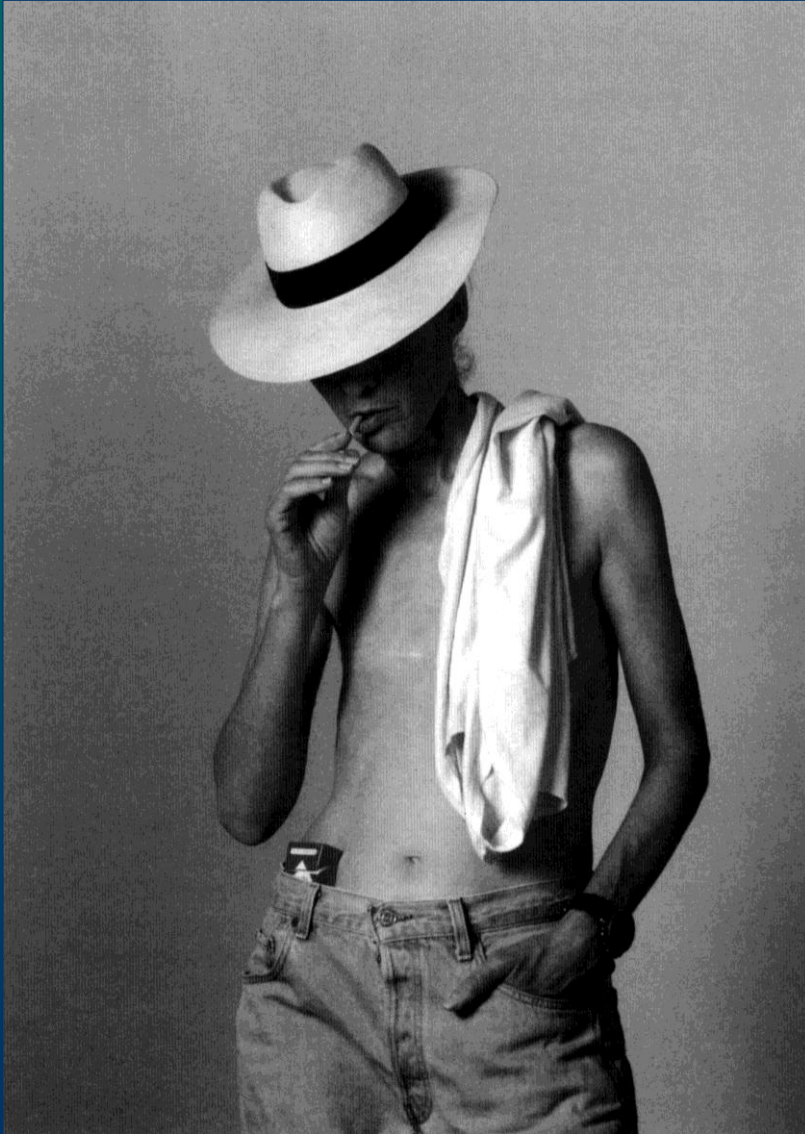
בועז טל, 1998
Boaz Tal, 1998



פרנסיסקו גויה, המאחה העירומה, 1790-95
Francisco Goya, The Naked Maja, 1790-95

Dana

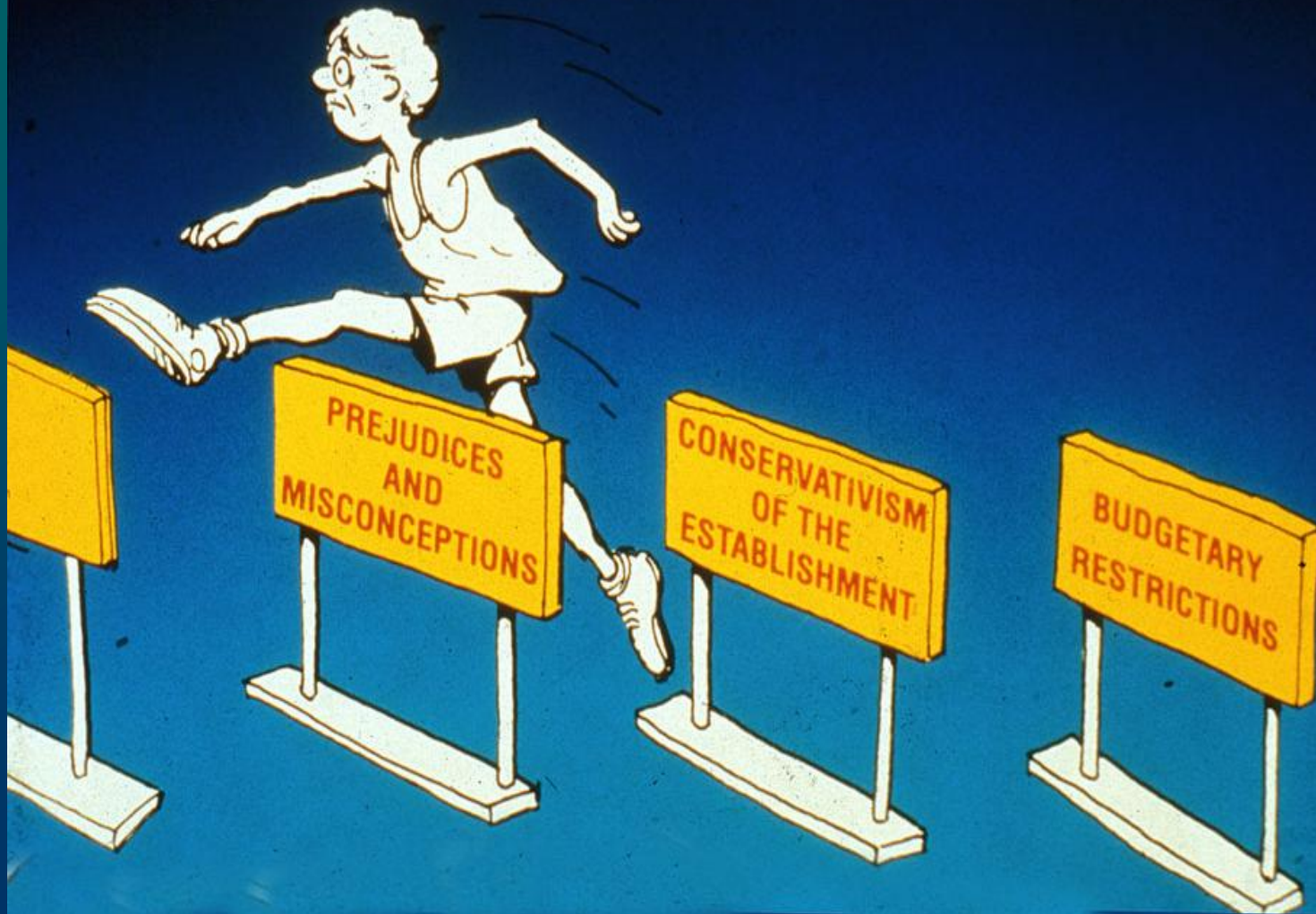




Rita



OBSTACLE COURSE







Thank you for your attention

